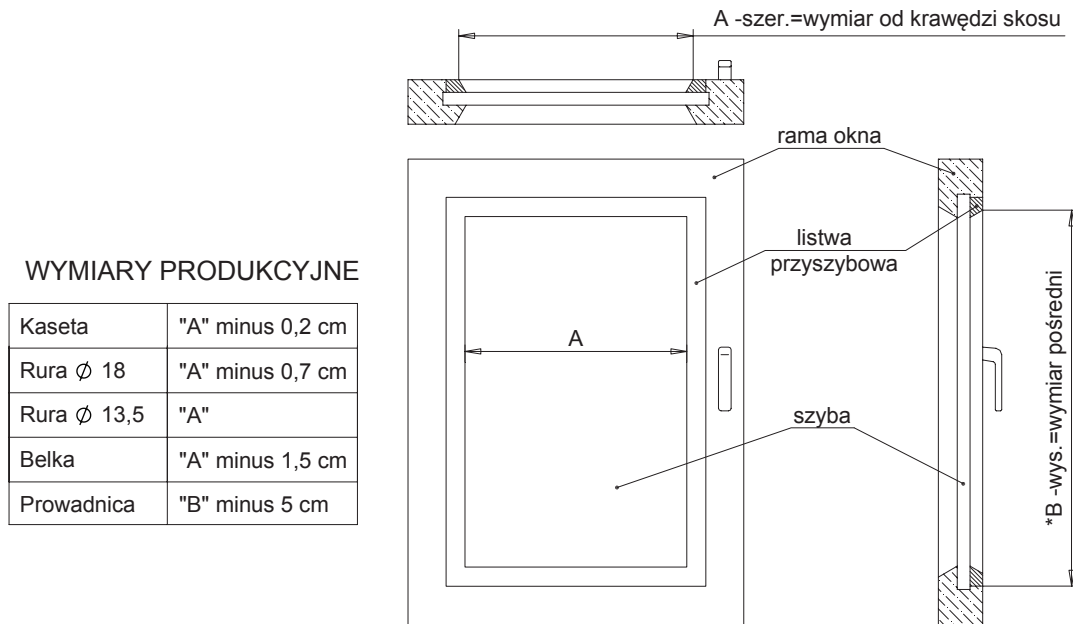


POMIAR I MONTAŻ ROLET Vegas Classic

1 - POMIAR OKNA WG KRAWĘDZI SKOSU LISTEW PRZYSZYBOWYCH



WYMIARY PRODUKCYJNE

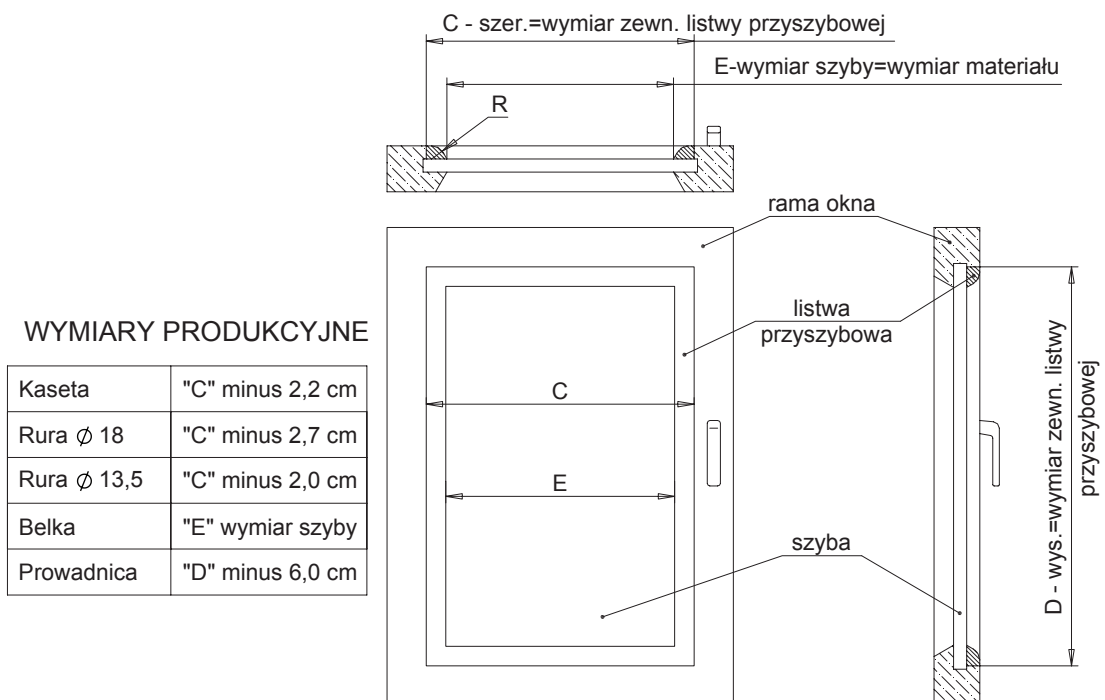
Kaseta	"A" minus 0,2 cm
Rura \varnothing 18	"A" minus 0,7 cm
Rura \varnothing 13,5	"A"
Belka	"A" minus 1,5 cm
Prowadnica	"B" minus 5 cm

*Wymiar „B” należy podać od krawędzi skosu górnej listwy przyszybowej do zewnętrznej krawędzi dolnej listwy przyszybowej.

2 - POMIAR OKNA WG KRAWĘDZI ZEWN. LISTEW PRZYSZYBOWYCH

UWAGA: Pomiar taki wykonujemy w przypadku, gdy listwy przyszybowe są zaokrąglone i nie jest możliwe wykonanie dokładnego pomiaru jak w punkcie 1.

Przy tym pomiarze należy podać również wymiar materiału (szerokość tkaniny).



WYMIARY PRODUKCYJNE

Kaseta	"C" minus 2,2 cm
Rura \varnothing 18	"C" minus 2,7 cm
Rura \varnothing 13,5	"C" minus 2,0 cm
Belka	"E" wymiar szyby
Prowadnica	"D" minus 6,0 cm

POMIAR I MONTAŻ ROLET Vegas Classic

3 – WYKAZ ELEMENTÓW ROLETY Vegas Classic

L.p.	Nazwa	Ilość na kpl.	Uwagi	
1	Kaseta Vegas Classic	mb		
2	Płytko boczna Vegas Classic	2		
3	Tulejka końcowa	2		
4	Mechanizm samoblokujący	1 kpl.		
5	Osłonka Vegas Classic	1	*	
6	Osłonka Vegas Classic	1	*	
7	Rura nawojowa 18mm	mb		
8	Taśma poliestrowa 15 mm	mb	samoprzylepna dwustronna	
9	Materiał rolety (tkanina)	mb		
10	Listwa mocująca 6 mm	mb	usztynniająca tkaninę	
11	Belka obciążająca	mb		
12	Uszczelka	mb	gumowa lub szczotkowa	
13	Prowadnik belki lewy	1		
14	Prowadnik belki prawy	1		
15	Prowadnica płaska 30mm	mb		
16	Taśma piankowa 9mm	mb	samoprzylepna dwustronna	
17	Łańcuszek	mb		
18	Spinka	1 kpl.		
19	Obciążnik łańcuszka	1		
20	Wkręt stożkowy 3 x 12mm	8		

*Komplet osłonek do rolety składa się z osłonki z otworem na łańcuszek i osłonki bez otworu. Strona obsługi rolety (montażu mechanizmu samoblokującego i łańcuszka) wyznacza zastosowanie odpowiedniego kompletu osłonek. Np. przy obsłudze rolety przy prawym brzegu okna, należy zastosować komplet osłonek oznaczony R, w którym osłonka prawa jest z otworem na łańcuszek. Natomiast przy obsłudze rolety przy lewym brzegu okna, należy zastosować komplet osłonek oznaczonych L, w którym osłonka lewa ma otwór na łańcuszek.

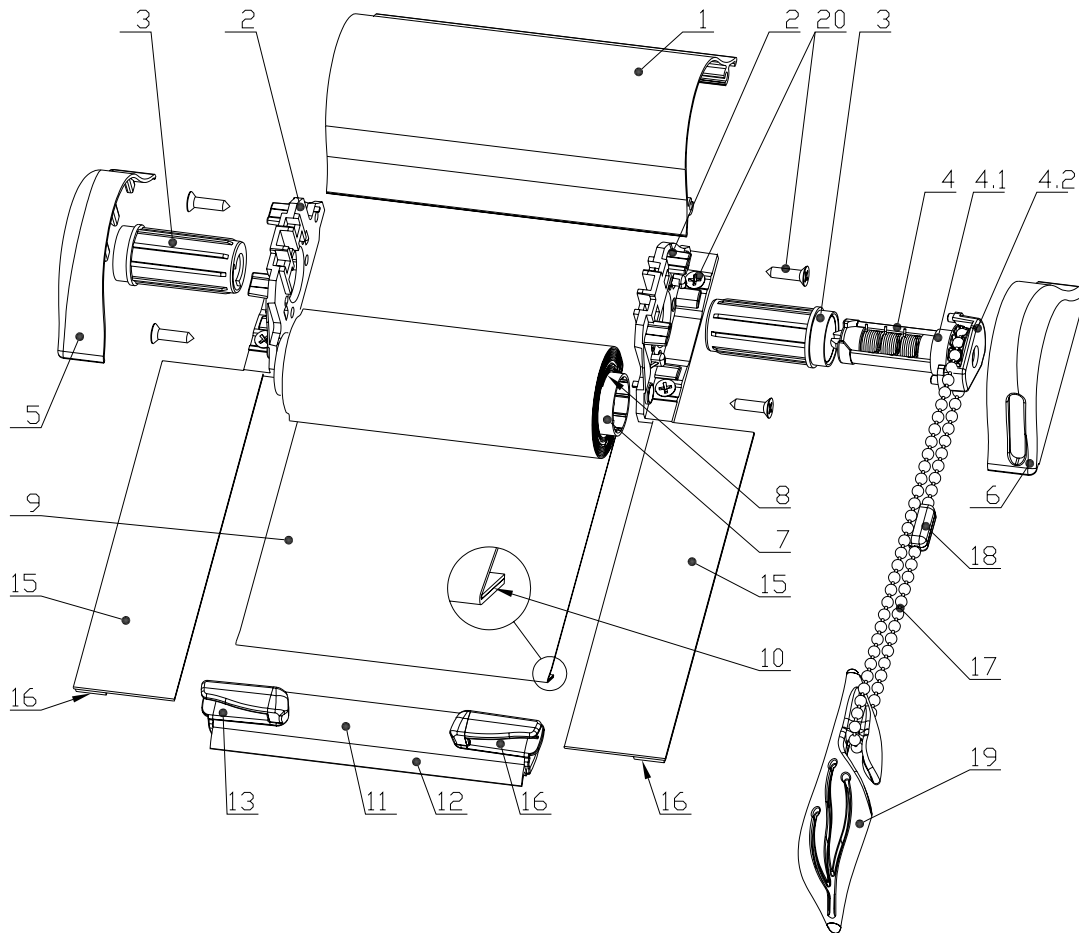
4 – PRZYGOTOWANIE ZESPOŁU ROLETY

4.1. Przygotowujemy kasetę (1), belkę obciążającą (11), rurę (7), 2szt. prowadnicy (15) z taśmą piankową (16) i tkaninę (9) wg pomiarów z punktu 1 lub 2. Wymiary długościowe elementów powinny być dokładne, a boki tkaniny wzajemnie prostopadłe.

4.2. Górny brzeg prawej strony tkaniny (9) przyklejamy do rury (7) taśmą poliestrową 15mm (8). Zwijamy tkaninę (9) na rurze (7). Do lewej strony dolnego brzegu tkaniny (9) przyklejamy listwę mocującą 6mm (10), zaginamy dolny brzeg tkaniny (listwą do wewnątrz) i wsuwamy go do górnego (wyższego) kanału belki obciążającej (11). W dolny kanał belki (11) wsuwamy uszczelkę gumową lub szczotkową (12), a z obydwu końców wciskamy prowadniki belki: lewy (13) oraz prawy (14).

Taśmą papierową samoprzylepną tymczasowo opasujemy zwinięty zespół w celu zabezpieczenia tkaniny przed rozwinięciem i przypadkowym jej uszkodzeniem lub zabrudzeniem. Z obu stron rury (7) wciskamy do oporu tulejki końcowe (3).

POMIAR I MONTAŻ ROLET Vegas Classic



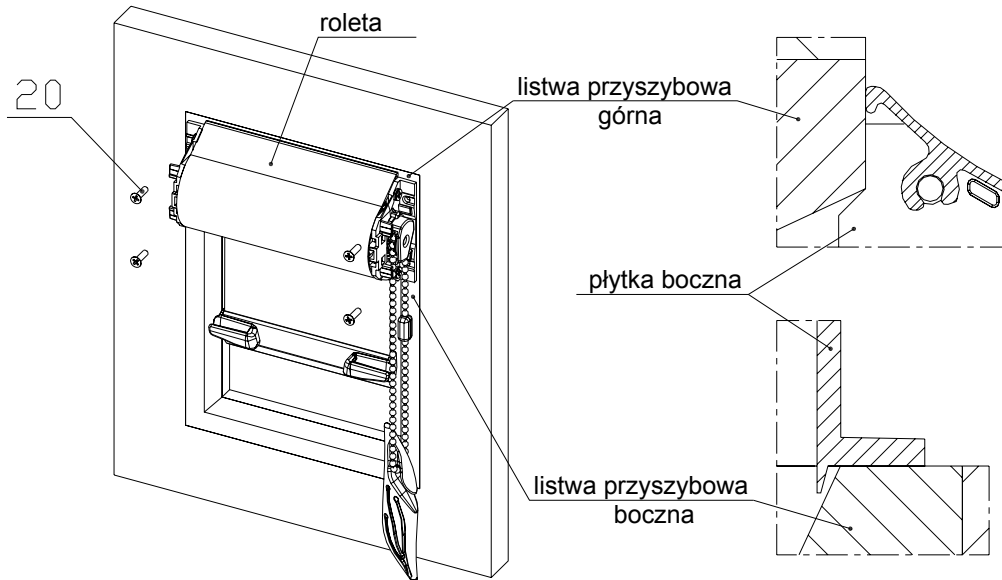
4.3. Do prawego końca kasety (1) przykręcamy płytkę boczną (2) dwoma wkrętami stożkowymi 3x12 (20). Wsuwamy do kasety zwinięty zespół z tkaniną, wkładając tulejkę końcową (3) w otwór płytki bocznej (2). Do lewego końca kasety (1) przykręcamy drugą płytkę boczną (2) tak, aby tulejka końcowa (3) z lewej strony zespołu znalazła się w jej otworze.

4.4. W zespole mechanizmu samoblokującego (4) umieszczamy łańcuszek (17) w tulejce z zębatką (4.1) i przez jej pokręcenie ustawiamy łańcuszek tak, aby jego wystająca część, bliższa stronie rozwijania tkaniny (9), miała ok. 10cm. Usuwamy tymczasową opaskę papierową z rolety. Do tulejki końcowej (3) po stronie obsługi rolety wkładamy mechanizm samoblokujący (4) tak, aby trzy czopy wystające z kołnierza trzpienia (4.2) znalazły się w odpowiednich otworach płytki bocznej (2), a kołnierz zatrzasnął się w jej zaczepach. Mechanizm samoblokujący powinien być wkładany tak, aby szerszy fragment kołnierza trzpienia (z dwoma czopami) znajdował się w górnej części płytki bocznej (2).

POMIAR I MONTAŻ ROLET Vegas Classic

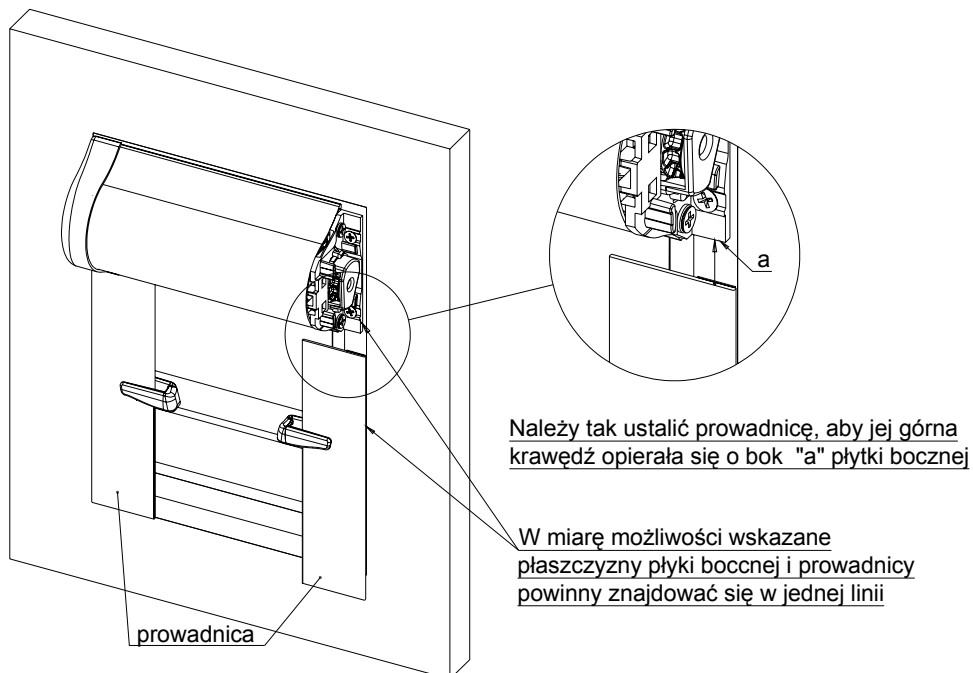
5 – MONTAŻ ROLETY I PROWADNIC WG KRAWĘDZI SKOSU LISTWY PRZYSZYBOWEJ (P.1)

5.1. Roletę przykładamy tak, aby wypustki w płytce bocznej (2) ustaliły się na krawędzi skosu górnej listwy przyszybowej. W poziomie ustalamy kasetę symetrycznie między bocznymi listwami przyszybowymi. Po ustaleniu położenia rolety przykręcamy ją czterema wkrętami stożkowymi 3x12 (20).



5.

2. Oczyszczamy z brudu i odtłuszczamy powierzchnie okna, do których przyklejana będzie taśma piankowa samoprzylepna prowadnicy!

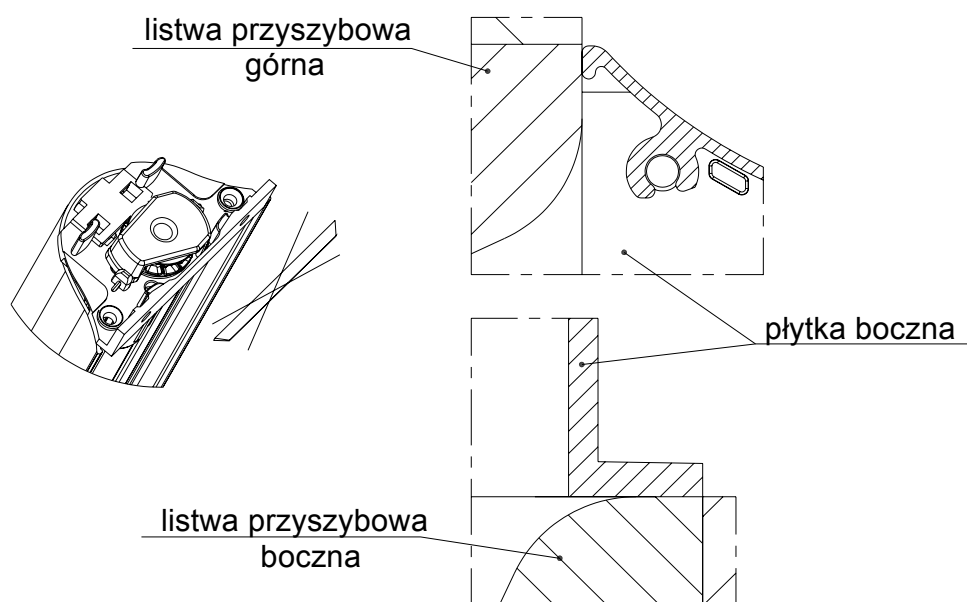


POMIAR I MONTAŻ ROLET Vegas Classic

Po ustaleniu położenia prowadnic (15) usuwamy folię ochronną z taśmy piankowej (16) i przez mocne dociśnięcie przyklejamy prowadnice do wskazanych powierzchni. Prowadniki belki (13) lub (14) powinny być wsunięte szczelinami w prowadnicę.

6 – MONTAŻ ROLETY I PROWADNIC WG ZEWNĘTRZNYCH KRAWĘDZI SKOSU LISTWY PRZYSZYBOWEJ (P.2)

6.1. Roletę przykładamy tak, aby znalazła się symetrycznie między zewnętrznymi krawędziami pionowych listew przyszybowych. Jeżeli listwy przyszybowe są zbyt szerokie należy odciąć wypustki płytek bocznych (2). Po ustaleniu położenia rolety przykręcamy ją czterema wkrętami stożkowymi 3x12 (20).



6.2. Oczyszczamy z brudu i odtłuszczamy powierzchnie okna, do których przyklejana będzie taśma piankowa samoprzylepna prowadnic!
Prowadnice ustalamy i przyklejamy tak jak w punkcie 5.2.

7 – MONTAŻ OSŁONEK

Łańcuszek (17) przewlekamy przez otwór w osłonce (5) lub (6) i łączymy jego końce dwoma elementami spinki (18). Osłonkę (5) lub (6) montujemy w zespole rolety przez włożenie wystających czopów w odpowiednie kanały w płytce bocznej (6) do momentu zaskoczenia zaczepu osłonki za krawędź kasety. Podobnie montujemy drugą osłonkę. Zakładamy obciążnik łańcuszka.

Sprawdzamy działanie rolety przez kilkakrotne zasłonięcie i odsłonięcie okna.